



Since 1972.2.24

帯広西ロータリークラブ

11 2010, November
第1880回例会

平成22年11月11日

会報



THE ROTARY CLUB OF OBIHIRO WEST
Weekly Report

<http://www.tokachi.co.jp/wrotary/>



地域を育み、大陸をつなぐ



■会長報告

会長 鈴木 享



390年前の今日、1620年11月11日。イギリスを
発ったメイフラワー号が北アメリカのケープコッド
に到着した日です。ここからアメリカの歴史が始
まったということになります。それ以前にも、スペ
イン、イギリスから植民地として移民はあったよ
うですが、「メイフラワー誓約」という、憲法のようなものが制定さ
れたということで、ここからがアメリカの始まりとされているよ
うです。

次にもっと古い話です。昭和15年の今日、「神武天皇即位紀元
2600年奉祝式典」というのが、宮城前で行われました。所謂、皇
紀2600年です。皇紀というのは、神武天皇即位紀元の略称です
が、初代天皇である神武天皇が即位したとされる年を元年（紀元）
とするものです。しかし、これは神話の世界と言ってもいいよう
です。第一、神武天皇が実在の人物かどうかの証明は困難ですし、
この時期は弥生時代前期にあたるわけです。考古学で確認されてい
るヤマト王権の成立は、それから1000年も後の3世紀前後です
から、事実であるとは考え難いと思います。ところが戦前の昭和初期
から20年までは、これが事実とされ、天皇は万世一系の神であ
る、と特に軍部が利用したようです。昭和15年は、この皇紀が区
切りのいい2600年にあたり、さらに戦時色が強くなり、国民の意
識統一が必要なことから、最大限に利用されたようです。

余談ですが、当時、日本では、軍用機の命名には皇紀の下2桁を
冠する規定がありました。かの有名な海軍の「ゼロ戦」…「零式艦
上戦闘機」は、この皇紀2600年に採用されたので、この名称に
なったそうです。

ところで、今年は皇紀2670年になります。あと30年で皇紀2700
年となりますが、神話の話として残るのはいいですが、区切りが良
いからと、おかしなことに利用されないことを願いたいものです。

会 長	鈴木 享	広報委員長	高田 晃一
副 会 長	土肥 孝紀	広報副委員長	奥田 頼昌
副 会 長	齋藤 憲生	委 員	柳沢 一元
幹 事	古田 敦則	委 員	大須賀眞太郎
計 小甲 哲士	委 員	谷脇 正人	
S A A 若林 剛	委 員	河西 智子	

2010年11月 ロータリー財団月間

たいまつ宣言

- 1.我々は 垣根のない交流を目指し 友情の輪を拡げる
- 1.我々は 他に依存することなく 自らを発する
- 1.我々は 常に変革をもって 行動する
- 1.我々は 自己の研鑽の為に 真の奉仕を実践する
- 1.我々は 生涯現役であり 活動に引退はない

■出席状況報告

月/日	10/7	10/14	10/21	10/28
例 会	1875回	1876回	1877回	1878回
会員総数	63名	63名	63名	63名
出席計算に 用いた会員数	61名	60名	62名	61名
ホームクラブ出席	35名	38名	45名	41名
メイクアップ	25名	15名	11名	14名
出 席 率	98.3%	88.3%	90.3%	90.1%
月 平 均	91.7%			

■今月の主な行事

- 10月 7日 結婚・誕生祝 ゲスト卓話
14日
21日 夜間例会 ガバナー公式訪問
28日 (昼間例会～21日と振替)



例会日/木曜日 12時30分～13時30分 例会場/北海道ホテル 帯広市西7条南19丁目1 (TEL 21-0001)
創立/1972年2月24日 事務局/帯広経済センタービル4階 TEL 25-7347 (直通) FAX 28-6033

点鐘
開会宣言
国家斉唱
ロータリーソング(奉仕の理想)
ゲスト紹介

江口副SAA

鈴木会長

米山記念奨学生 アメリカ・チャイナ・サラス様

会長報告

鈴木会長

会務報告

奥副幹事

今月末が夜間例会、12月第一例会が臨時総会。年末家族会の出欠表を回しますのでご確認下さい。

委員会報告 ロータリー財団委員会 大沢委員長

ロータリー財団がいつもお世話になり有り難うございます。今日はお知らせを申し上げます。財団への寄附金をいただいておりますが、積立が沢山たまっている方がいらっしゃいますのでお知らせいたします。書棚に入れてありますのでお帰りの節はお持ち帰り下さい。財団に対してのポイントという制度がありますが、早い内にこの件も皆様方にご報告したいと思えます。財団は只今1ドル82円ですので良くご検討の程お願いいたします。これからもよろしくお願いたします。

ニコニコ献金

親睦活動委員会 田中委員

鈴木 享会長 ニコニコ狂歌 ニコニコのネタを探すのも一苦勞です『ニコニコのネタを探せば 今日の日は なにやら嬉しい 1が並ぶ日』

川上 哲平会員 12回目のエージ・シュートが新聞掲載されたあと、13回目のエージ・シュート達成。スコアは72ストローク。

佐々木和彦会員 本日から年末家族会の出欠表をまわします。親睦交流委員会一丸となって準備をしています。多くの皆様のお出願をお願いいたします。

石原 英樹会員 本日担当例会。よろしくお願いたします。

河西 智子会員 商工会議所一号議員になりました。

プログラム

プログラム委員会 石原委員長

プログラム委員会では西RCの歴史と伝統を学ぶとともに皆様に耳よりなお得な情報をとということで例会を運営して参りました。今日、日本全国で大変話題になっている歯周病について佐々木先生にお話をお願いしております。しっかり勉強していただいて、佐々木先生、斉藤先生の歯医者様へ通うようにしていただければと思います。

会員卓話：歯周病について

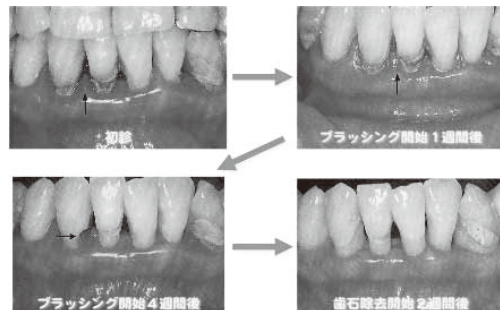
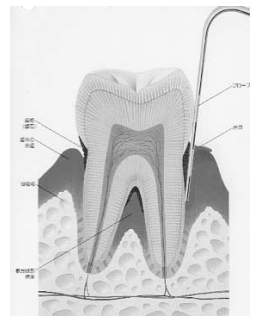
佐々木嘉晃会員

歯周病は成人日本人の8割が罹患し歯を失う原因の第1位となっています。

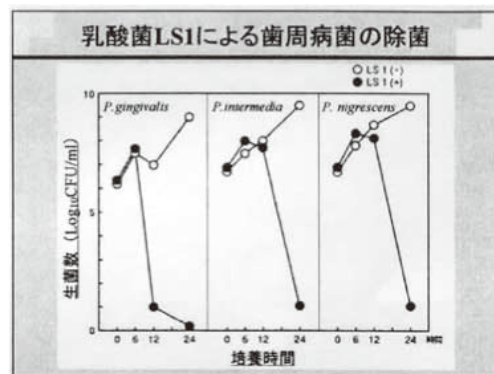
原因は口腔内の歯周病細菌(プラーク)の感染が主原因となり、そこに環境因子(喫煙、過労等)宿主因子(歯肉、歯槽骨の細菌に対する抵抗力)が関係し発病進行します。歯周病の歯肉の特徴は赤くなり、腫れてむくみ、血や膿が出、進行すると歯がグラグラしてきます。歯ぐきの中の骨(歯槽骨)が吸収し最後には歯が抜けてしまいます。歯周病の検査は、歯周ポケット測定、X線検

査、歯の動揺度を調べます。

治療は、第1に各自の歯ブラシ、歯間ブラシ、デンタルフロスでプラークの除去。続いて、歯科医院でスクレーピング等の治療と定期的検査、PMTC(プロフェッショナル歯牙クリーニング)を行います。それによりかなりの歯肉の改善および治療が期待出来ます。



しかし、歯ブラシは各自時間をかけて行っても100%汚れを落とす事は困難です。出来るだけ100%に近づけるように心がける必要がありますが、残った汚れについては歯周病予防のサプリメント乳酸菌LS1があります。LS1を食後に口腔内でなめて溶かす事により歯周病菌が減少し、歯周病予防と口臭防止の補助となり効果的です。



歯周病は糖尿病、心疾患、早産、誤嚥性肺炎、痴呆、口腔周囲の癌発生等の引き金になる事が判って来ています。少しでも口腔内を綺麗にし、定期的に歯科医院に受診しサプリメントを使用して、自分の歯で食事が出来るようにして頂きたいと思えます。また、歯周病が引き金となる疾病にかからないようにし健康に過ごせるようになって頂きたいと思えます。

謝辞

土肥副会長

佐々木会員有り難うございました。最近新聞紙上やTVコマーシャルでも盛んに取り上げられており、2~3年前から歯周病の患者さんがかなり増えていると報道されていますが、今日の説明を聞き、日頃から歯をしっかりと磨いて歯周病にならないように健康な歯を維持して行きたいと痛感しております。歯周病に限らず、色んな病気がありますが、早期発見、早期治療は大切であると痛感いたしました。どうも有り難うございました。

閉会宣言

江口副SAA

点鐘